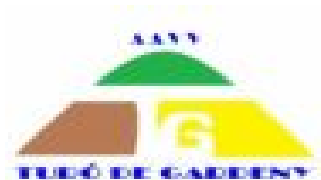


**Dossier sobre la
situació,
necessitats i
proposta de
millores del Parc de
Gossos del Turó de
Gardeny. Zona
d'influència de
l'Associació de
Veïns del Turó de
Gardeny**



El barri Turó de Gardeny té el privilegi de gaudir d'un dels parcs de gossos més grans i millor situats de la ciutat de Lleida. Però realment es tracta d'un parc poc conegut per la ciutadania lleidatana. De fet, molts dels ciutadans residents al mateix barri desconeixen la seva existència.

L'Associació de Veïns Turó de Gardeny, per proposta dels veïns del barri al qual representen i amb la col·laboració de molts dels seus socis i simpatitzats, han recollit les inquietuds, queixes, suggeriments i propostes que ara presentem en aquest treball la finalitat del qual no és cap altra que fer saber als instàncies polítiques i socials, públiques i privades, de Lleida de l'existència d'aquest espai públic, la seva realitat actual i les grans possibilitats que aquest parc té pel gaudi dels lleidatans i lleidatanes, així com per a la resta de ciutadans i ciutadanes de Catalunya i, per què no, de la resta de l'Estat.

**ASSOCIACIÓ DE VEÏNS
TURÓ DE GARDENY**

Pg. Onze de Setembre, 137
turodegardeny@gmail.com
<https://aavvturogardeny.ddns.net>
644383582

La Junta Directiva.



I. INDEX

I.	Index	2
II.	Introducció	3
III.	Ubicació del Parc de Gossos	3
IV.	Motivació del present projecte ciutadà	4
V.	Problemes i solucions	4
VI.	Conclusió	18

II. INTRODUCCIÓ

El barri Turó de Gardeny té el privilegi de gaudir d'un dels parcs de gossos més grans i millor situats de la ciutat de Lleida. Però realment es tracta d'un parc poc conegut per la ciutadania lleidatana. De fet, molts dels ciutadans residents al mateix barri desconeixen la seva existència.

L'Associació de Veïns Turó de Gardeny, per proposta dels veïns del barri al qual representen i amb la col·laboració de molts dels seus socis i simpatitzats, han recollit les inquietuds, queixes, suggeriments i propostes que ara presentem en aquest treball la finalitat del qual no és cap altra que fer sabedors les instàncies polítiques i socials, públiques i privades, de Lleida de l'existència d'aquest espai públic, la seva realitat actual i les grans possibilitats que aquest parc té pel gaudi dels lleidatans i lleidatanes, així com per a la resta de ciutadans i ciutadanes de Catalunya i, per què no, de la resta de l'Estat.

III. UBICACIÓ DEL PARC DE GOSSOS

El Parc de Gossos de Gardeny està ubicat a la falda sud-est del Turó de Gardeny de Lleida, concretament en les coordenades X: 301291,654, Y:4609140,982 i ocupa, en l'actualitat, una extensió d'unes 20 hectàrees aproximadament.

Per la seva ubicació és un espai d'esbarjo de gossos de gran projecció en la ciutat de Lleida ja que disposa de bons accessos des de diferents vessants de la ciutat. A més a més, el fet d'estar ubicat a la faldilla d'un dels principals complexos històrics de la ciutat, implica un atractiu de més per l'explotació de les possibles i futures activitats que es puguin desenvolupar en el que és l'espai de Turó.



IV. MOTIVACIÓ DEL PRESENT PROJECTE CIUTADÀ

Malauradament, la realitat no sempre acompanya els desitjos. La situació actual del parc de gossos del Turó de Gardeny és molt lamentable. Des de la seva creació fins l'actualitat, els signes d'abandonament cada vegada són més palpables. A la brutícia i deixadesa, que són la nota definitiva d'aquest lloc d'interès urbà, s'hauria d'afegir la inseguretat ciutadana i els actes incívics dels quals de més a més pateixen els veïns i veïnes del barri, els usuaris d'aquests espai i tot aquell que en vol gaudir.

L'Associació Veïnal Turó de Gardeny s'ha fet eco de les múltiples queixes, suggeriments i propostes del nostre veïns i veïnes i en especial dels usuaris i usuàries d'aquest parc de gossos i és per això que s'ha confeccionat aquest document. Es pretén sensibilitzar els ciutadans i ciutadanes en particular i a les entitats públiques i privades en general perquè es facin seu aquest espai perquè sigui condicionat, rehabilitat i explotat amb totes les garanties i perquè, finalment, serveixi d'exemple a seguir per tots i totes en aquells llocs que, lamentablement, es trobin en una situació semblant al que es troba, en l'actualitat el parc de gossos del Turó de Gardeny.

Esperem i desitgem que aquestes línies contribueixin a posar l'accent necessari perquè els nostre veïns i ciutadans de Lleida puguin gaudir d'un parc per a gossos en perfectes condicions d'ús, net i harmoniós.

Amb aquest objectiu neix aquest projecte. Un projecte fet pels ciutadans i destinat als ciutadans, que de ben segur serà reconegut i treballat per les autoritats competents. Volem aconseguir obrir un debat entre tots i totes per aconseguir recuperar un espai més per la ciutat i perquè entre tots participem i gaudim del seu bon funcionament.

V. PROBLEMES I SOLUCIONS

Una vegada estudiada la zona *in situ*, es pot concloure que el parc d'animals de companyia no cobreix les necessitats bàsiques esperades pel seu gaudiment, ni pels cans ni pels seus cuidadors.

A continuació farem una numeració dels problemes detectats i proposarem solucions.

1. Senyalització, delimitació i nom del Parc de Gossos.

Avui en dia, és molt difícil definir amb convicció quins són els límits de l'espai d'esbarjo per a gossos. Aquesta situació, entre altres efectes, fa difícil determinar fins a quin punt de la zona s'ha d'aplicar la norma referent al us i gaudi d'aquest tipus d'esbarjos. Sovint es produeixen discussions pels límits i l'extensió del parc amb ciutadans que visiten el Castell Templers.



Per tot això, demanem:

1. Senyalitzar el parc correctament i definir els límits del complex mitjançant valises, tanques o allò que delimiti correctament l'espai i eviti qualsevol tipus de dubte al respecte.
2. Col·locar un rètol o senyals suficientment grans i visibles on s'especifiqui clarament el tipus d'espai que el delimita i el seu nom. Exemple: "Parc de Gossos Turó de Gardeny".
3. Senyalitzat i delimitar dues zones, dins del mateix espai, per races de gossos grans i per races de gossos petits.
4. Indicar visiblement i de manera clara i concisa les obligacions i drets mínims que han de tenir els usuaris d'aquest espai mitjançant la col·locació de panells informatius al llarg del complex.

Per altra banda, aquest espai, que de ben segur ha d'acabar essent un punt de referència de civisme a Lleida, manca d'un nom propi.

Per tot això, demanem:

1. Nomenar oficialment aquest espai amb un nom propi que faci referència a una persona, esdeveniment, cosa o qualsevol altre mot que hagi jugat un paper important en el reconeixement dels drets dels gossos.

2. Accés de vehicles motoritzats.

L'accés de vehicles motoritzats al Parc de Gossos posa en perill de manera greu i continuada els usuaris del Parc. Malauradament, s'ha observat un creixent augment de transit de vehicles a la zona arran de l'inexplicable fet pel qual va desaparèixer la tanca que impedia el pas d'aquests vehicles a la zona.

Per altra banda, la facilitat d'accés de vehicles motoritzats a aquesta zona i la ubicació de la mateixa ha donat peu a la pràctica de diferents i singulars tripijocs, molts d'ells presumptament delictius i d'altres no tant com la compravenda d'estupefaents.

Per tot això, demanem:

1. Col·locar una barrera o un sistema de pivots automàtics o qualsevol altre dispositiu que impedeixi l'accés rodat a l'antiga carretera *Carrer Tram d'Unió*, ja que, a part d'estar prohibit per llei el trànsit en aquest tipus d'espais, posa en greu perill els usuaris i animals que passegen sense corretges.

3. Poca lluminositat:

Entenem què és imprescindible un parc ben il·luminat. A l'hivern i sobretot a les nits de lluna nova, la visibilitat és pràcticament nul·la.

A l'inici de la pujada est, hi ha pocs fanals i al final de la zona d'esbarjo la il·luminació és inexistente. Aquesta manca evident d'il·luminació comporta inseguretats pels usuaris i pels gossos que, distrets per les olors i els seus jocs, es posicionen en parts no visibles del Turó.

Per altra banda, l'escassa o nul·la lluminositat propicia la pràctica de tripijocs il·legals i posa en seriós perill la integritat dels seus usuaris i de les seves mascotes.

Observen que hi ha fanals que estan manipulats on els cables elèctrics estan a l'abast de tothom.



Per tot això, demanem:

1. Realitzar un estudi exhaustiu de les deficiències lumíniques del Parc, la reestructuració de la ubicació dels punts de llum, els quals haurien d'estar presents en totes les parts del Parc de Gossos.
2. Mantenir adequadament el sistema d'il·luminació del Parc, reparant qualsevol tipus de deficiència o evitant que els fanals siguin obstruïts per les branques dels arbres allí ubicats.

4. Escassetat de manteniment de la zona:

El manteniment de la zona és pràcticament inexistent, és trist observar com dia a dia proliferen abocadors il·legals



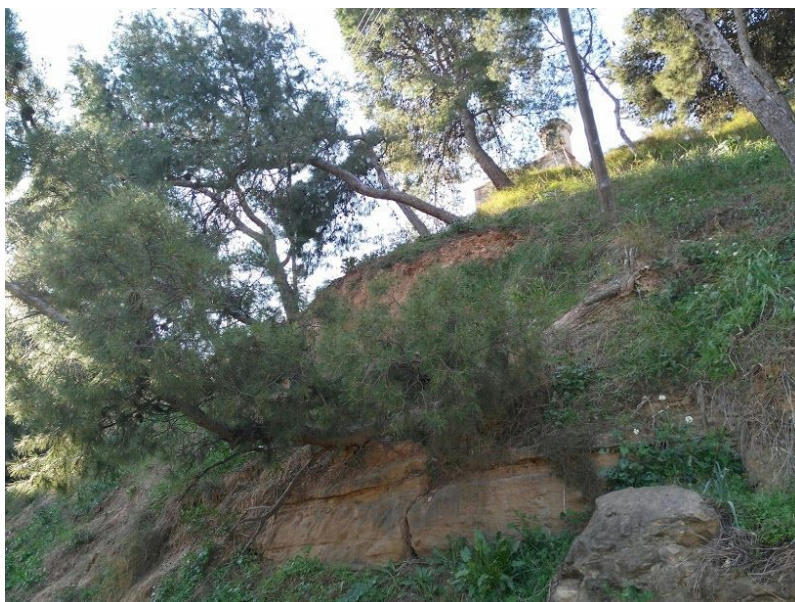
A causa de la zona d'oci nocturn propera, és fàcil trobar-se amb restes d'ampolles i deixalles de tot tipus conseqüència generalment de l'incivisme que aquest tipus d'oci ocasiona pel consum, fora de les àrees reservades a tal fi.

La dispersió de deixalles fa que el risc d'incendi a la zona sigui elevat, sobretot en èpoques estiuenques. També augmenta, per aquest motiu, el perill de lesions dels usuaris del parc i el de les seves mascotes.

Per altra banda, la deixadesa del seu manteniment i l'accés directe de vehicles a motor, propicia que persones de tota Lleida utilitzen aquest espai com a taller mecànic de tal

manera que és molt habitual veure com persones amb els seus vehicles hi realitzen tasques de manteniment -canvi de rodes, olis, etc.

En tot el parc s'observem el creixement de vegetació de forma salvatge, sense que es realitzi un manteniment mínim i adequat. Hi ha molts pins caiguts i d'altres a punt de caure, les arrels tenen poca profunditat i surten del terra, amb el consegüent risc d'accident i lesió dels usuaris d'aquest espai.



Al mateix temps, existeixen zones molt erosionades -sense vegetació- que haurien de ser repoblades amb vegetació adaptada a la nostra climatologia.

Hem observat un problema creixent a la plaga de la processonària, any era any aquesta eruga s'escampa per tot el turó.





En la part més elevada del Parc existeix un pou sense cobrir -la tapa ha desaparegut- amb el consegüent risc de caiguda/lesions de persones i animals.



Existeix un sistema de reg gota a gota que no funciona per falta de manteniment i que del contrari donaria una imatge més frondosa del puig. El tub del sistema està tallat en varies zones.



Per tot això, demanem:

1. Substituir de mica en mica els pins per espècies autòctones, per evitar plagues de processionària. Es necessari, un tractament adient a tot el turó, no solament al parc de gossos. Entenem que any rere any s'ha de fer un control d'aquesta eruga, per evitar la mort de gossos i problemes greus que poden ocasionar als éssers humans.
2. Retirar tots els abocadors il·legals i la neteja integral del parc de gossos constant i periòdica, fent un desbrossament del sota-bosc, poda d'arbres i si s'escau una tala d'arbres preventiva.
3. Arreglar els clots provocats pels animals i l'erosió dels agents externs -pluja, vent, etc...-
4. Cobrir adequadament el pou amb una tapa fixa, duradora i de difícil obertura per tal de que tan sols els especialistes autoritzats puguin manipular-la.
5. Fer funcionar i mantenir el reg ja instal·lat. S'ha de replantar la zona amb espècies autòctones per evitar el deteriorament del puig i aconseguir una imatge més harmoniosa del parc.

6. Un control de les autoritats més acurat per mantenir el parc net, per tal d'evitar que aquest problema es converteixi a la llarga en un problema més greu.
7. Pla d'emergència en cas d'incendi o explosió amb l'obertura de nous camins.

5. Despreniments dels element arquitectònics que envolten el parc de gossos i l'existència de tanques metàl·liques amb punxes:

Observem com dia a dia les muralles i la Torre del Castell Templar es degrada pel seu abandonament, manca de manteniment i per l'implacable pas del temps, la climatologia i la poca o inexistent dedicació administrativa que requereix un monument d'aquestes característiques.

Usuaris del parc ens expliquen que recentment han observat la caiguda de pedres de la muralla mentre ells i els seus gossos passejaven per la zona. Les pedres tenen una mida considerable i això provoca inseguretats als usuaris i veïns que podrien patir un accident en qualsevol moment.



Per això, demanem:

1. Restauració de la muralla i el Torreó del Castell Templar a l'altura del que representa un monument d'aquestes característiques i transformar l'entorn en una zona segura.
2. Adequar l'amplitud dels camins, treure pedres i escombraries que dificulten el pas.

6. Papereres, fonts amb aigua potable i bancs per seure:

El usuaris no tenen suficients papereres on dipositar els excrements de gossos, ni expedidors de bosses d'excrements.

No hi ha cap font amb aigua potable per a persones ni per a gossos.

No tenim bancs on seure i gaudir de l'entorn i del parc.

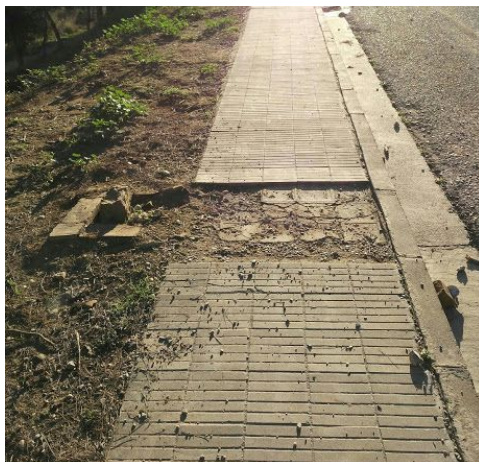
Per tot això, demanem:

1. Estudi i reestructuració del parc de gossos, amb la implantació de bancs i zones verdes perquè la ciutadania pugui gaudir d'un parc harmoniós i del meravellós skyline de la nostra ciutat.
2. Necessitem fonts d'aigua potable per animals i persones, amb la màxima de potenciar el parc de gossos i que aquesta zona de la nostra ciutat no quedi en l'oblit.
3. Són necessàries papereres per excrement i burilles, per evitar crema de matolls o incendis de major envergadura.
4. Els veïns necessiten expedidors de borses per a la recollida d'excrement de gossos.
5. Un servei de neteja i manteniment a l'altura d'un dels millors parcs de gossos de la ciutat, amb una freqüència adient.

7. Terra poc apropiat per a gossos. Sistema de recollida d'aigües fluvials

La pujada del parc, antic carrer Tram d'Unió és d'asfalt, això propicia cremades per fricció a les peülles dels gossos.

Trobem voreres amb desperfectes o trencades



Els camins adjacents estan plens de còdols a causa de l'erosió de les pluges. Caminar i passejar per aquests indrets és molest.

Xarxa de recollida d'aigües fluvials inexistent, amb manteniment zero.



Existeix una desforestació accelerada del turó, motivat per la pluja, es poden observar que existeixin zones d'arrossegament de sediments.



Per tot això, demanem:

1. Posar un material més adient per aquest espai, substitució parcial o total de l'asfalt, i ficar una terra compactada amb pedres i vegetació autòctona que eviti la desforestació del Turó, i sigui adient pels animals i les persones, evitant l'entrada de vehicles no autoritzats.
2. La reposició de les rajoles de la voreres referides que ja no hi són o que estan trencades.
3. Revisió de la xarxa de recollida d'aigües fluvials.
4. Implantar un sistema de pedres o malla a les faldilles, per evitar la caiguda de sediments.

8. Presència de drogues i alcohol al parc, amb les conseqüències de vidres trencats, xeringues, papers de plata:

De tant en tant observem toxicòmans drogant-se –dins de cotxes-. La zona està esdevenint un possible punt de compra-venda de droga de la ciutat. Aquest fet provoca inseguretat als usuaris i malestar entre els veïns la zona, ja que tot plegat, recorda el passat dels anys 80 del Turó, punt habitual de consum d'heroïna.



Per tot això, demanem:

1. La vigilància sistemàtica d'aquesta zona i accessos pròxims per evitar la venda i el consum estupefaents.
2. Comptar amb una il·luminació correcta.
3. Entenem que tot el parc hauria de ser una zona exclusiva per als vianants, per així evitar un mal ús de les zones verdes actuals i futures. Així de ben segur s'evitarien situacions incíviques derivades del consum d'alcohol, drogues, etc.
4. Veiem necessari, una campanya de conscienciació pels veïns i usuaris del parc, per el tema d'excrements de gossos, advertint durant un període de temps, a través d'agents cívics amb una campanya de civisme, drets i deures, etc.
5. Finament s'hauria de denunciar pel tema d'excrements de gossos -després de campanya de conscienciació-, sempre que hi hagi els elements necessaris per obeir la normativa, mai abans.

9. Baralles de gossos:

El veïnat del Carrer Cardenal Cisneros i zones properes, molt sovint de matinada -entre les 23:00 i 1:00h- es queixa de gossos que borden. Ens expliquen que no poden dormir per aquest motiu i que la seva qualitat de vida, en conseqüència, està minvant.

Ens expliquen que alguna vegada han vist gentola amb furgonetes, que intenten robar animals del parc gossos emprant una femella en cel.

Es fiquen en contacte amb nosaltres per alertar-nos de baralles de gossos, però per por a represàlies no volen denunciar.

Per tot això, demanem:

1. L'existència d'una xarxa de vídeo-vigilància a les entrades presents i futures del parc de gossos. Pensem que la presència d'aquestes càmeres tindrien efecte dissuasiu sobre els subjectes que fan activitats fora de la llei –robatoris, pintades, compra-venda droga, consum d'estupefaents-.
2. Veiem necessari la presència de patrulles d'agents més freqüents que actuïn contra aquests presumptes delinqüents, considerem que s'ha d'actuar amb urgència sobre aquestes pràctiques.

10. Presència de verí al parc:

Veïns ens alerten de menjar amagat als voltants de parc amb verí.

Per això, demanem:

1. Més neteja de la zona
2. Més control de les autoritats competents.

VI. CONCLUSIÓ

El dossier que hem realitzat, és una continuació del Dossier sobre la situació, necessitats i propostes de millores de la zona d'influència de l'Associació de veïns del Turó de Gardeny, que contribueix de manera molt important a identificar i ressaltar els punts que al nostre entendre, són deficiències històriques del parc de gossos de la zona on residim.

No és el nostre objectiu tan sols denunciar, sinó posar-nos a disposició de totes les forces polítiques i especialment de l'Ajuntament de Lleida per contribuir de manera activa amb l'objectiu final de buscar solucions als problemes que plantejem.

Per tot això, pròximament tenim l'objectiu de reunir-nos amb totes les forces polítiques de l'ajuntament que vulguin escoltar-nos i entre tots cercar solucions lògiques del que considerem dèficits o perills per als usuaris i mascotes del Parc.

En els temps que corren, som conscients que hi ha problemes de major envergadura als exposats en aquest dossier, per això, apreciem i agraïm l'interès que teniu pel nostre treball.

La Junta Directiva de l'Associació de veïns del Turó de Gardeny